

# Fågelinventering 2020, Henriksdalsberget, Nacka kommun

**Titel:** Fågelinventering 2020 –Henriksdalsberget i Nacka kommun

**Version/datum:** 2020-06-22

**På uppdrag av:** Nacka kommun

**Beställarens kontaktperson:** Anna Herrström

**Utfört av:** Calluna AB (Huvudkontor: Linköpings slott, 582 28 Linköping, Hemsida: [www.calluna.se](http://www.calluna.se), Tel: +46 13-12 25 75, Fax: +46 13-12 65 95, Org.nr: 556575-0675)

**Kontaktperson för rapporten:** Mova Hebert (0725-12 52 91, [mova.hebert@calluna.se](mailto:mova.hebert@calluna.se))

**Projektledare:** Mova Hebert (Calluna AB)

**Inventerare:** Mova Hebert (Calluna AB)

**Rapportförfattare:** Mova Hebert (Calluna AB)

**Intern projektkod:** MHT0186

## Innehåll

<b>1. Sammanfattning</b>	<b>4</b>
<b>2. Inledning</b>	<b>5</b>
<b>3. Metod och genomförande</b>	<b>5</b>
3.1 Metod	5
3.2 Genomförande	6
<b>4. Resultat</b>	<b>7</b>
4.1 Kommentarer kring häckande arter	8
<b>5. Referenser</b>	<b>11</b>

# 1. Sammanfattning

Calluna har på uppdrag av Nacka kommun genomfört fågelinventering av Henriksdalsberget. Fokus har legat på arter som är upptagna på rödlistan (ArtDatabanken, 2015), omfattas av fågeldirektivet bilaga 1 eller har en minskande trend (Naturvårdsverket, 2008). Även arter som prioriteras att skyddas av skogsvårdslagen och Callunas naturvårdsarter ingår där. Dessa kallas gemensamt som ”inventeringsarter” nedan. Inventeringen inkluderar lyssning efter ugglor. Områdena har inventerats vid sex tillfällen mellan 23 april och 5 juni förutom för lyssning efter ugglor som skedde 21 mars. Sammantaget påträffades tolv inventeringsarter varav sex är rödlistade: björktrast klassade som nära hotad (NT), grönfink klassad som starkt hotad (EN), kråka (NT), stare klassad som sårbar (VU), svartvit flugsnappare (NT) och tornseglare (EN). Björktrast påträffades på flera ställen, bl. a. med ungar på Ödekyrkogården. Tornseglare häckar under taket på södra sidan av husen på Henriksdalsringen. Kråka registrerades med trolig häckning vid Henriksdalsbacken. Svartvit flugsnappare hördes på flera ställen i området, men bara vid enstaka tillfällen från varje plats. Troligen häckar den med enstaka exemplar i området. Grönfinken har konstaterats med trolig häckning på tre platser i inventeringsområdet: på Ödekyrkogården, vid trapporna ner mot Svindersviken och vid Henriksdalsringen. Stare registrerades med möjlig häckning nära Henriksdalsringen.

Övriga inventeringsarter som påträffades var: bergfink (minskande trend), gråsparv (minskande trend), sidensvans (minskande trend), stenknäck (naturvårdsart), skogsduva (prioriterad enligt skogsvårdslagen).

## 2. Inledning

Nacka kommun planlägger delar Henriksdalsberget för bostäder och verksamheter. För att utreda påverkan på fågellivet har Calluna AB fått i uppdrag att inventera fåglar. (Inventeringsområdet, se figur 1). Fågelinventeringen syftar till att klargöra vilka arter som häckar i området.

## 3. Metod och genomförande

### 3.1 Metod

Inventerade arter är upptagna på rödlistan (ArtDatabanken, 2015 och ArtDatabanken, 2020), omfattas av fågeldirektivet bilaga 1 eller har en minskande trend (Naturvårdsverket, 2009). Även arter som ska prioriteras för skydd enligt skogsvårdslagen och Callunas naturvårdsarter ingår. Metod för inventering varierar och redovisas per art /artgrupp nedan.

#### Sparvuggla och berguv

Inventeringen genomfördes delvis enligt det upplägg som beskrivs i ”Riksinventering-berguv” (Birdlife Sverige, 2019). Denna metod förutsätter två besök per lokal, om man inte vid det första besöket påträffar berguv. I denna inventering gjordes ett besök. Miljön bedömdes som alltför exponerad och bullerstörd för att vara lämplig häckningslokal för sparvuggla eller berguv. Ett besök skedde, 21 mars då området genomströvades och lyssning skedde från punkter som sammantaget täcker in utredningsområdet i sin helhet. Särskilt fokus lades på norra sidan mot Svindersviken. Inventeringen började innan mörkret föll och sträckte sig till cirka en timme efter solnedgång.

#### Revirkartering av tättingar, hackspettar, rovfågel

Inventering genomfördes genom en kombination av linje- och punkttaxering i ett upplägg som ger möjliga revir för arter. Området genomströvades och observationer av inventeringsarter noterades. För att få möjlighet att få in fler arter gjordes stopp, cirka 3 gånger i timmen där observationer gjordes i fem minuter. För vissa punkter registrerades samtliga påträffade fågelarter, detta för att få en överblick av fågellivet i området. Även registrering av fåglar som Calluna använder som naturvårdsarter registrerades. Arterna registrerades direkt i Artportalen genom checklistan, med häckningskriterie enligt rapportformuläret (ArtDatabanken):

#### Möjlig häckning

2 Arten observerad under häckningstid i möjlig häckningsbiotop

3 Sjungande hane (hannar) observerad, andra häcknings- eller revirläten hörda eller annat motsvarande beteende iakttaget under häckningstid

4 Ett par observerat i lämplig häckningsbiotop under häckningstid

#### Trolig häckning

5 Permanent revir sannolikt genom observation av revirbeteende (t.ex. sång) eller motsvarande på samma plats under minst två olika dagar.

6 Parningsceremonier och spel, inklusive parning

7 Besök vid sannolik boplats

#### Säker häckning

8 Ängsligt, eller oroligt beteende eller varningslåten från gamla fåglar tydande på ägg eller ungar i närheten

9 Ruvfläckar på gamla fåglar studerade i handen

10 Bobyggnad eller utgrävande (uthackande) av bohål

11 Avledningsbeteende eller fågel som spelar skadad

12 Använt bo påträffat

13 Nyligen flygga ungar (bostannare) eller dunungar (borymmare)

- 14 Gammal fågel som lämnar eller flyger in i eller till bo eller bohål under omständigheter eller på sätt som tyder på att boet är bebott
- 15 Gammal fågel som bär exkrementssäck.
16. Gammal fågel med föda åt ungar
17. Äggskal påträffade
18. Ruvande fågel
19. Misslyckad häckning
20. Bo med hörda ungar Kategori främst för hålhäckande arter.
21. Ägg eller ungar sedda i bo

### 3.2 Genomförande

Besöken har skett (datum, se tabell 1) då det var bra väderförhållanden: ingen nederbörd och med högst svaga till måttliga vindar. Inventering av tättingar m.fl. arter har skett med mellan 04.30-08:30.

Tabell 1. Inventeringsinsatser våren 2020.

Datum	Inventerare	Kommentar
2019-03-21	Mova Hebert	Lyssning berguv/sparvuggla
2020-04-23	Mova Hebert	Inventering hackspettar, rovfåglar, tättingar
2020-04-30	Mova Hebert	Inventering hackspettar, rovfåglar, tättingar
2020-05-10	Mova Hebert	Inventering hackspettar, rovfåglar, tättingar
2020-05-12	Mova Hebert	Inventering hackspettar, rovfåglar, tättingar
2020-05-30	Mova Hebert	Inventering hackspettar, rovfåglar, tättingar
2020-06-05	Mova Hebert	Inventering hackspettar, rovfåglar, tättingar

## 4. Resultat

Nedan redovisas arter enligt inventeringens avgränsning. Ev. sekretessbelagda observationer meddelas muntligt.

Tabell 2. Observationer och häckningskriterie per observationspunkt av inventeringsarter.

Art	Observationspunkt										Högsta häckningskriterie per observationspunkt														Inventeringsart	
	1	2	3	4	5	6	7	8	9	10	1	2	3	4	5	6	7	8	9	10	11	12	13	14		
Bergfink	1	6									3					3										Minskande trend
Björktrast	1	6	9	11	13						13					3			3		3			2		Nära hotad (NT)
Grönfink	1	2	3	6	7	8	9				5	3	3			5	3	3	5							Starkt hotad (EN)
Gråkråka	2	4	5	6	13							2		4	2	2								2		Nära hotad (NT)
Gråsparv	1										10															Minskande trend
Rödstjärt	1	6	7	9	10	13					3					5	3			3	5			5		Minskande trend
Sidensvans	1										3															Callunas naturvårdsart
Skogsduva	3	8											2						2							Prioriterad Skogsvårds-lagen
Stare	12																					2				Sårbar (VU)
Stenknäck	1	6									4					3										Callunas naturvårdsart
Svartvit flugsnappare	1	2	6	10	13						3	3				3					3			3		Nära hotad (NT)
Tornseglare	2	14										2													14	Starkt hotad (EN)

Tabell 3. Övriga noterade arter i inventeringsområdet.

Art	Observationspunkt									
Blåmes	1	2	3	5	6	7	8	13		
Bofink	1	2	3	6	7	8	9	10	13	
Fisktärna	7									
Fiskmås	7	12								
Gråhäger	7									
Koltrast	1	2	3	6	7	8	9	10		

Lövsångare	2	3	4	5	6	7	10		
Nötskrika	2	3	5	6	7				
Nötväcka	1	7	9	13					
Ringduva	1	3	6	9	12				
Rödhake	1	2	3	6	7	9			
Silltrut	12								
Skata	4	6	12						
Steglits	5	6	7						
Större hackspett	3	6	7	9					
Svarthätta	3	4	9	10					
Sävspurv	1								
Talgoxe	1	2	6	10	13				
Trädgårdssångare	1	10							

#### 4.1 Kommentarer kring häckande arter

**Björktrast:** Även om arten är vanlig så är den från 2020 med på ArtDatabankens rödlista som nära hotad (NT). I Sverige har den minskat i antal med 10 - 25% de senaste 15 åren. Två gamla björktrastar sågs med ungar på gräset på Ödekyrkogården. Arten observerades vid flera punkter på själva berget också, men inga ungar sågs där. På kyrkogården gynnas den av de höga träderna i kombination med de öppna gräsyrtorna där det är lätt att söka föda. Arten häckar gärna i lövträd så det finns möjlighet för den på flera andra ställen där den observerades, men förutsättningarna är inte optimala i skogsmiljön på bergssidorna eller uppe på hållmarkerna.

**Tornseglare:** Tornseglaren kommer till Sverige från Västafrika i mitten av maj och söker då boplats i håligheter i gammal tallskog (norra Sverige) eller som vi är vana att se den, under hustak. Den svenska populationen har minskat med 54 % de senaste 24 åren och den är klassad som starkt hotad (EN) på rödlistan (ArtDatabanken, 2020). Minskande populationer har även konstaterats i flera andra västeuropeiska länder. I Henriksdal sågs den besöka bebott bo under taket på husen i Henriksdalsringen. Arten är i södra Sverige beroende av att häcka på byggnader, antingen som här under tak eller i holkar som kan monteras på fasad. Tornseglare sågs födosöka över stora delar av inventeringsområdet.

**Grönfink:** Grönfinken har konstaterats med trolig häckning på tre platser i inventeringsområdet: på Ödekyrkogården, vid trapporna ner mot Svindersviken och vid Henriksdalsringen (punkt 9). Arten är ny på rödlistan från 2020 och klassad som starkt hotad (EN). Detta på grund av en kraftig minskning de senaste 10 åren, en minskning som beror på *Trichomonas* eller gulknopp, en parasitsjukdom som bl.a. ger deformerad näbb så att fågeln inte kan äta (SVA, 2020).

**Kråka eller gråkråka:** Kråkan är en vanlig fågel, men har minskat med ca 24 % under bedömningsperioden vilket gör att den klassas som nära hotad (NT) på rödlistan (ArtDatabanken, 2020). Minskningen bedöms som så kraftig och tillsammans med annan negativ påverkan är det nära att den



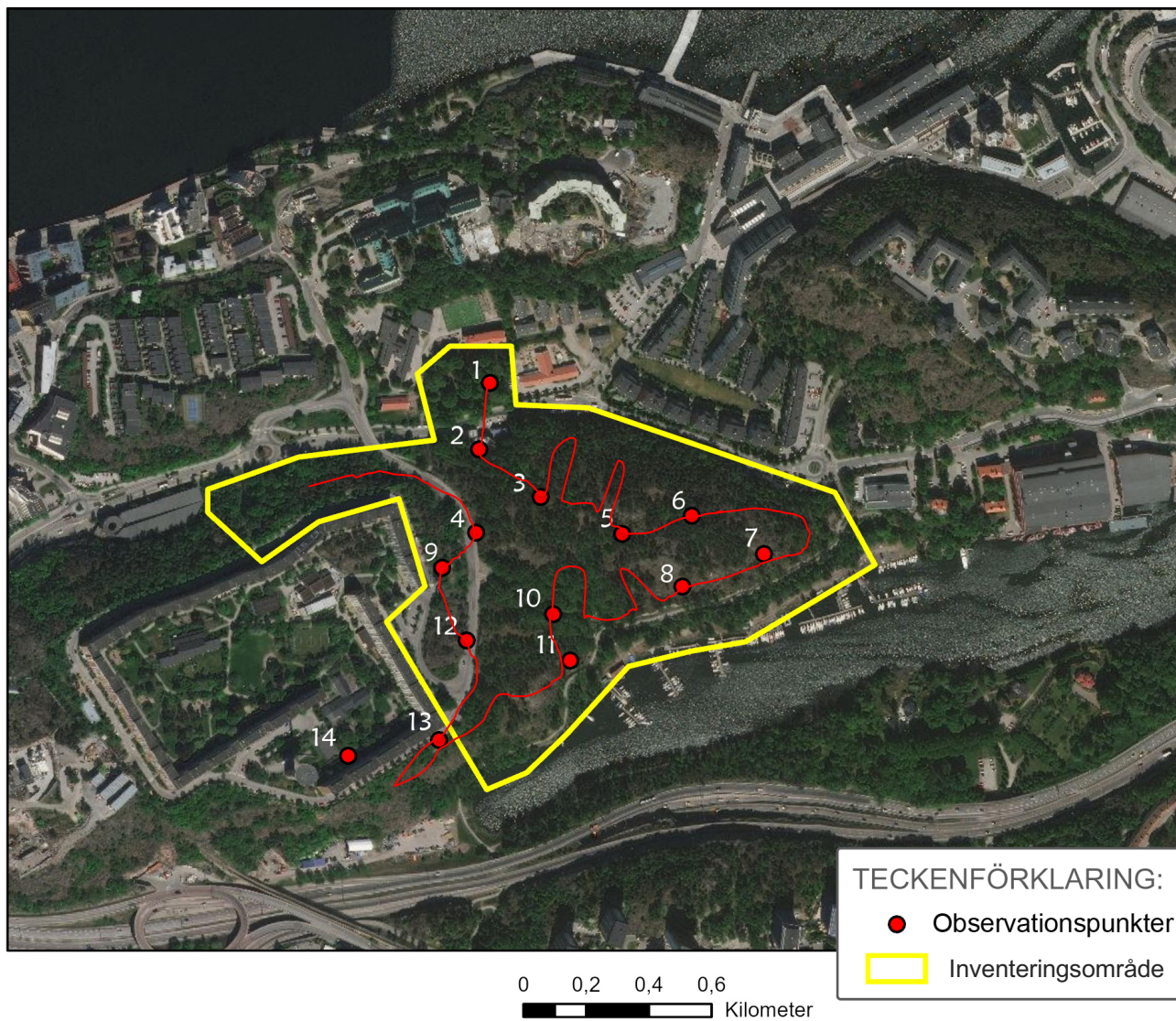
klassas som sårbar (VU). I Henriksdal observerades kråkor i huvudsak nära Henriksdalsbacken, bland annat med ett par i miljö som bedöms som lämplig för häckning (denna observation skede vid punkt 4). Kråkan häckar i stora risbon i höga träd och inget bo kunde hittas så troligen häckar arten inte i området, men uppehåller sig här för födosök och vila under dagtid.

**Svartvit flugsnappare:** Svartvit flugsnappare har minskat med 19 % under de senaste 10 åren och klassas som nära hotad (NT). Minskningstakten för den svenska populationen bedöms vara nära gränsvärdet för Sårbar (VU), (ArtDatabanken, 2020). Arten häckar i bohål uthackade av större hackspett eller andra hålligheter i främst lövträd. Den häckar också gärna i holkar. Födan är insekter som myggor och flugor som den fångar i luften. Den bedriver sin jakt från en gren, från vilken den gör utfall för att plocka insekterna i luften. I Henriksdal har den registrerats med möjlig häckning vid fem punkter: 1 (Ödekyrkogården), 2 (backen ovanför Kvarnholmsvägen), 6 (östra delen av berget), 10 (vid trapporna mot Svindersviken) och 13 (Henriksdalsringen). Eftersom de sjungande fåglarna inte påträffades mer än någon enstaka gång per plats är det troligt att de drog vidare och inte häckar mer än på någon enstaka av nämnda platser. Det bästa platserna för häckning bedöms vara punkt 1 och punkt 10 där det finns gott om lövträd och bra förutsättningar för både bo och födosök.

**Stare:** Stare sågs vid Henriksdalsringen vid ett tillfälle. Arten har successivt minskat i antal under en mycket lång tid och är klassad som sårbar (VU) på rödlistan (ArtDatabanken, 2020). Den häckar i hål gjorda av större hackspett och födosöker på öppen mark med låg vegetation. Den är främst knuten till jordbrukslandskapet men häckar även i stadsparker.

Övriga inventeringsarter som troligen häckar i området är gråsparv som har bo i buskarna vid Ödekyrkogården och röstjärt som hade permanenta revir vid punkt 6 (hörd från slutningen som vetter mot öster), 10 (trapporna mot Svindersviken) och 13 (Henriksdalsringen).

**Större hackspett** är en vanlig art som häckar i inventeringsområdet. Tack vare att den varje år hackar ut nya bohål i trädstammar är den en förutsättning för flera andra arter. Arten konstaterades häcka vid punkt 6 och observerades också flera gånger vid punkt 7 och 9 där den födosökte.



Figur 1. Inventeringsområdet och observationspunkter. Röd linje visar slinga för inventering

## 5. Referenser

ArtDatabanken 2015. Rödlistade arter i Sverige 2015. SLU, Artdatabanken.

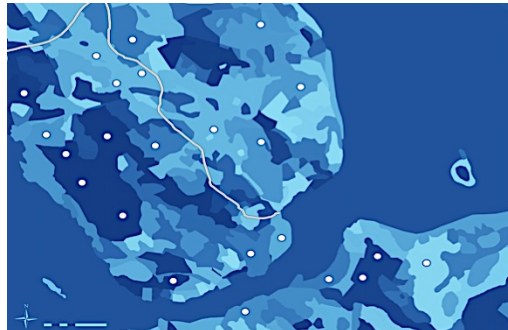
ArtDatabanken 2020. Rödlistade arter i Sverige 2020. SLU, Artdatabanken.

Naturvårdsverket. 2003a. Revirkartering generell metod. Version 1 :1: 2003 - 04 - 04.

Naturvårdsverket. 2009. Handbok för artskyddsförordningen. Del 1 – fridlysning och dispenser.

Sveriges ornitologiska förening: Birdlife Sverige: <http://birdlife.se/fagelskydd/inventeringar/riksinventering-berguv/hur-inventerar-man-berguv/>

Satens veterinärmedicinska anstalt: <https://www.sva.se/djurhalsa/djursjukdomar-a-o/trichomonas-hos-gronfink/>



- Hemsida: [www.calluna.se](http://www.calluna.se) • E-post: [info@calluna.se](mailto:info@calluna.se) • Telefon växel: 013-12 25 75
- Huvudkontor: Calluna AB, Linköpings slott, 582 28 Linköping